

# イモビ対応アダプター Be-IL63S

**株式会社コムテック**  
http://www.e-comtec.co.jp  
〒470-0206 愛知県みよし市助生町下石田60番  
Ver1.0\_601071

お問い合わせ  
コムテック サービスセンター  
**0800-200-5654**  
受付時間 10:00~18:00  
※年末年始・夏季休暇、GW等、弊社指定期間を除く。  
※携帯電話・PHS・公衆電話・IP電話からは下記へ。  
**0561-36-5654（有料）**

●お客様 お名前: ご住所:  TEL:		●販売店様 ※必ずご記入ください。 店名: 住所:  TEL:	
印			
●故障・修理内容			
購入年月日 ※必ずご記入ください。	年 月 日	車種・年式・型式	
製品名	Be-IL63S	シリアル番号	

※保証書に販売店名、購入年月日を証明するものが無いものは保証対象外とさせていただきます。

## はじめにお読みください

- 本製品の取付けには専門知識が必要です。お客様ご自身での取付けサポートは行なっておりません。
- 弊社エンジンスタート対応の機種のみ取付けが可能です。
- 適合車種以外へは取付けできません。
- 本製品はエンジンスタートで作動中のみ一時的にイモビライザー機能を解除します。ご契約されている一部車両保険等の契約に支障をきたす可能性がありますのでご契約の保険会社に必ずご確認ください。
- 本製品使用中、万一取付け車に盗難等の被害が発生しても弊社保証は一切ありません。
- エンジンスタート機能について
- ターボタイマー機能は使用できません。車両故障の原因になりますので絶対に使用しないでください。
- エンジンスタートリモコンのドアロック機能を使用しドアを開けると、純正セキュリティアラームが鳴ります。必ず純正セキュリティアラームの設定を車両側で OFF にしてください。もしくはエンジンスタートリモコンでエンジンを停止した後、純正のキーレスでドアアンロックしてください。

## 取付け前の注意

- 必ずエンジンスタートを取付けから本製品の取付けを行なってください。
- 取付けには工具が必要になります。（ドライバー、ニッパー、カッター、レンチなど）
- 製品取付時、オーディオ・ナビゲーション・時計等がリセットされる場合があります。

## 取付方法

最初にエンジンスタートを取付けしてください。取付け後、エンジンスタート側の《初期設定》のみ行なってください。

※《初期設定》の方法はエンジンスタートの取扱説明書をご確認ください。

※この時にエンジンスタートでエンジン始動操作を行ってもエンジンは始動しません。

- ① 車両診断コネクタから CAN\_Hi 信号線と CAN\_Lo 信号線を探します。【※1】
- ② 探した車両 CAN\_Hi 信号線と付属接続ハーネスの信号線 Hi( 橙色線 ) をエレクトロタップで接続します。
- ③ 探した車両 CAN\_Lo 信号線と付属接続ハーネスの信号線 Lo( 薄緑色線 ) をエレクトロタップで接続します。
- ④ 車両のプッシュスイッチコネクタ裏側の配線に付属接続ハーネスのプッシュスイッチ線 1( 紫色線 ) とプッシュスイッチ線 2( 桃色線 ) をエレクトロタップで接続します。【※1】
- ⑤ 車両 ACC 電源線 ( 12V ) に付属接続ハーネスの ACC 線 ( 黄色線 ) をエレクトロタップで接続します。
- ⑥ 付属接続ハーネスの端子付線 ( 水色線 ) を 12P コネクタの 3 番へ差込みます。【図 A】
- ⑦ 接続ハーネス 4P、12P コネクタをエンジンスタート 4P、12P 取り付けポートに接続します。
- ⑧ 付属接続ハーネス 16P コネクタをメインユニットに接続します。
- ⑨ 裏面《◆イモビライザーの ID の登録》、《エンジンスタートの始動確認》完了後、インシュロックまたは両面テープでメインユニットを固定します。

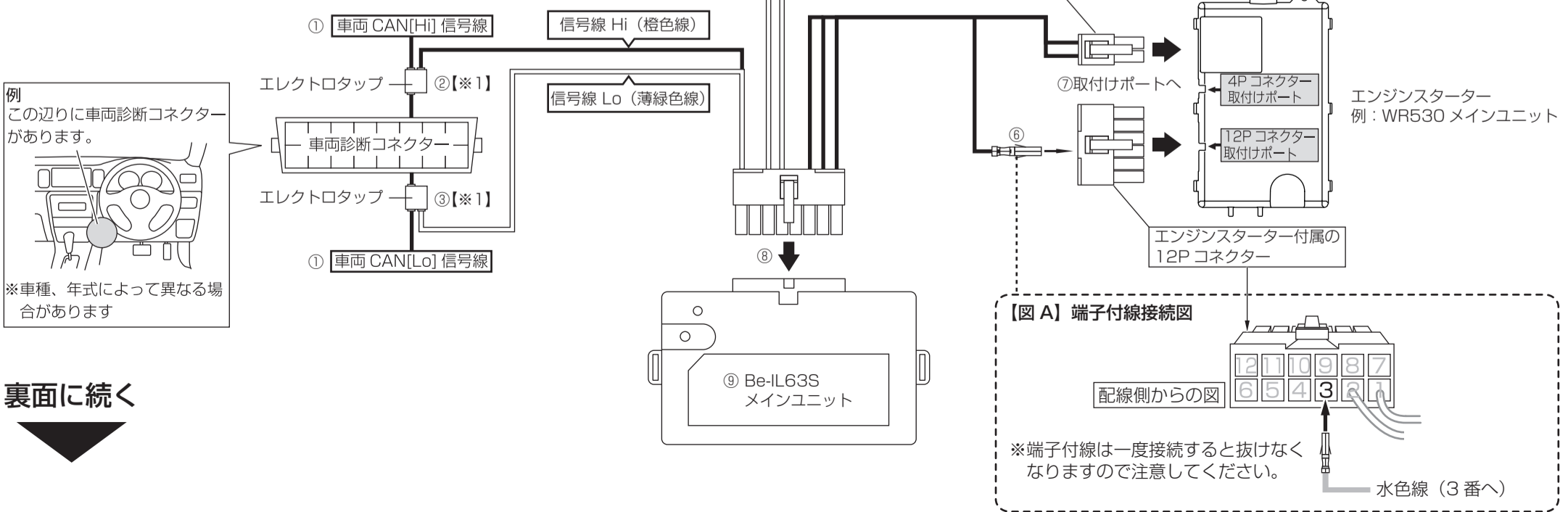
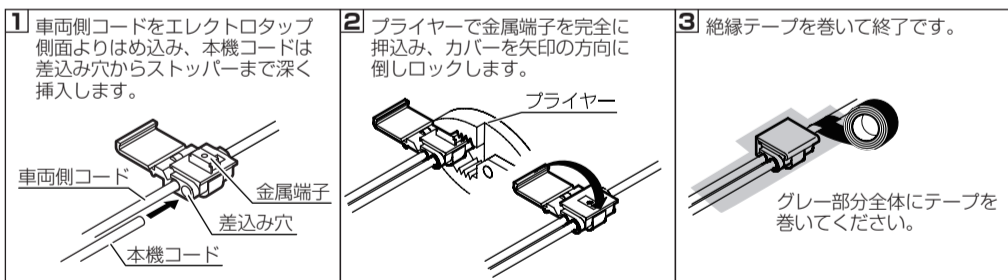
【※1】

車両 CAN\_Hi/Lo 信号線、プッシュスイッチ線 1、2 の接続箇所は、弊社ホームページの車種別接続図でご確認ください。

弊社ホームページ <http://www.e-comtec.co.jp/>  
「車種別ハーネス適合表」内の「車種別接続図」に掲載しています。

※一部車両の接続場所、配線色を裏面「◆車両取付け、設定情報」に掲載しています。  
※車種別専用ハーネス Be-758 の接続方法も「車種別接続図」掲載しております。

## エレクトロタップ使用方法



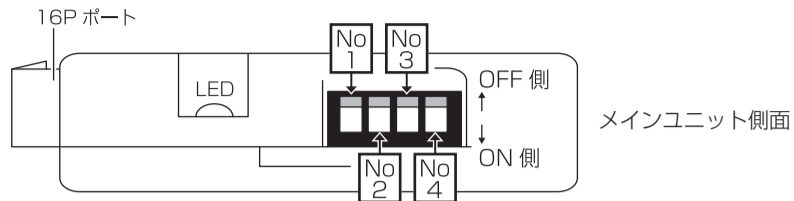
裏面に続く

## ◆ イモビライザーの ID 登録

以下の場合、ID 登録を必ず行なってください。

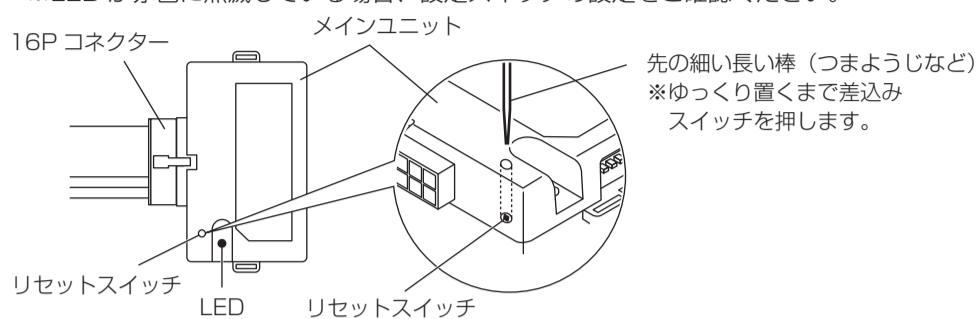
- ◎初めて取付けた時 ◎車両（車種）の変更 ◎設定スイッチを変更
- ◎車両バッテリーを交換した時（車両エンジン始動スイッチでエンジン始動後、エンジンスターターでエンジン始動できない時）

**1** メインユニット側面の設定スイッチ（No.1～4）を車両に適合するように ON/OFF を切り替えます。



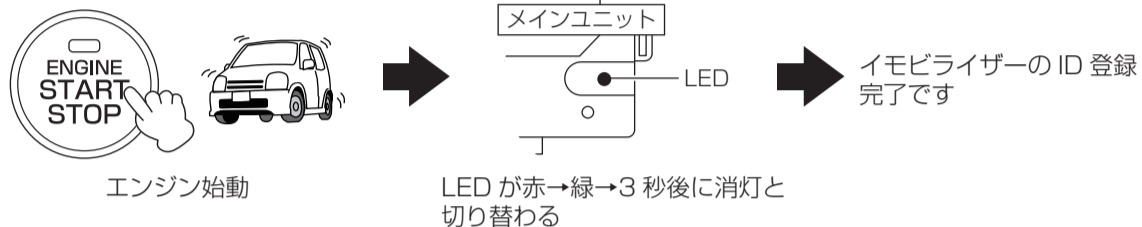
※スイッチの設定は弊社車種別専用ハーネス適合表またはホームページでご確認ください。  
 ※設定スイッチを変更した場合は必ず **2**～**3** までの作業を行なってください。  
 設定スイッチのみを変更しても設定は有効になりません。

**2** メインユニットのリセットスイッチを先の細い長い棒で押すと、メインユニットの LED が赤色に点灯します。  
 ※LED が赤色に点滅している場合、設定スイッチの設定をご確認ください。



先の細い長い棒（つまようじなど）  
 ※ゆっくり置くまで差込み  
 スイッチを押します。

**3** エンジンを始動します。メインユニットの LED が赤色点灯から緑色点灯に切り替わり、3 秒後に消灯し完了です。



### LED が赤色に点滅した場合

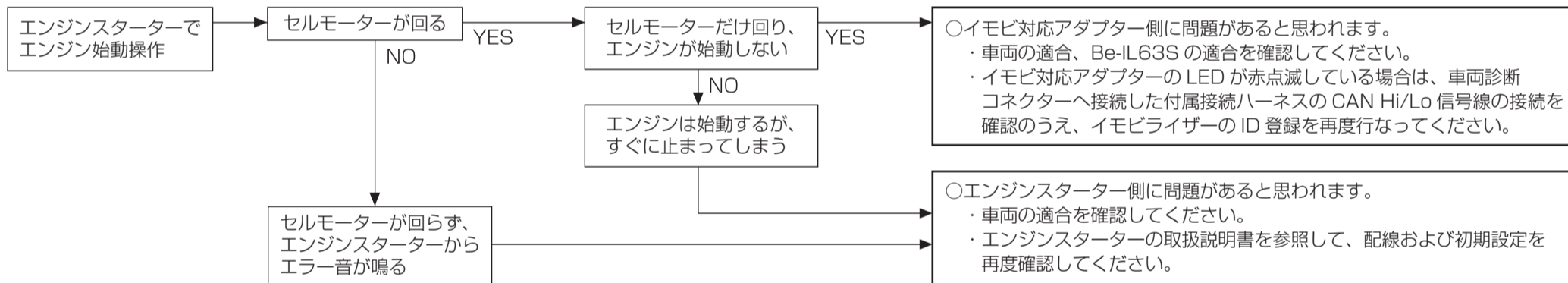
車両診断コネクタへ接続した付属接続ハーネスの CAN Hi/Lo 信号線の接続不良もしくは接続場所が間違っている可能性があります。  
 CAN Hi/Lo 信号線の接続を確認のうえ、再度 **1** からイモビライザーの ID 登録を行なってください。

## ◆ エンジンスターターの始動確認

1. スマートキーを車から 5m 以上離し、エンジンスターターのリモコンでエンジン始動操作を行います。
2. エンジンが始動し、イモビ対応アダプターの LED が緑色に点滅（約 10 秒後に消灯）すれば完了です。

## ◆ エンジンが始動しない場合は

エンジン始動しない場合は取付けしたエンジンスターター側またはイモビ対応アダプター側のどちらかが作動していないか確認してから、配線または設定を見直してください。



### ◎メインユニットの LED 表示内容

赤点滅：イモビライザー信号の通信ができていません。  
 緑点滅：イモビライザー信号をメインユニットから出しています。  
 赤点灯：イモビライザー ID を登録できる状態です。  
 緑点灯：イモビライザー ID の登録が完了しました。