

# 取扱説明書

# 保証書

コピー不可

本保証書は保証期間中に正常なご使用状態で、故障・異常が発生した場合にのみ無償修理を行うことを保証するものです。無償修理をお受けになる場合は、必ずお買い上げの販売店にて点検、修理をご依頼ください。

お買い上げ後すぐに所定事項を記入し、大切に保管してください。

お買い上げ日 年 月 日 有効 1年

保証期間 年 月 日 有効

お客様	お名前	
	TEL	
	品番	JD2100
	ご住所	
販売店	販売店名・ご住所・TEL	

(印)

保証期間	ご購入日より1年間
保証対象	本体※その他付属品は除く

## 保証規定 (必ずお読みください)

- 保証の内容**  
取扱説明書の内容に従った使用方法で不具合が発生した場合、本保証書に明示する保証期間と条件に従って無償修理保証を受けることができます。保証修理は製品の交換または製品の交換により行い、交換された部品・製品の所有権は弊社の所有となり、この保証規定による保証修理は本保証書記載の保証対象に限り、保証期間中に発生した故障または故障の原因を調査し、修理可能な場合は修理を行います。保証期間中に発生した故障または故障の原因を調査し、修理可能な場合は修理を行います。保証期間中に発生した故障または故障の原因を調査し、修理可能な場合は修理を行います。
- 保証修理の受け方**  
保証修理をご希望される場合、お買い上げいただいた販売店にご来店いただき、保証修理をお申し込みください。
- 保証しない事項**  
1) 保証期間中でも次のような場合には保証修理をいたしません。  
(1) 取扱説明書に記載されている「警告・注意」・ご使用上の注意、その他記載内容を遵守されなかったことによる故障または損傷。  
(2) 指定以外の用途(例えば、自動車・船舶・建設機械・浴室等で使用されたことによる故障または損傷)。  
(3) 指定以外(本体DC5V)の電源で使用した場合、および電源の接続などによる故障または損傷。  
(4) 弊社または弊社指定の取扱販売店以外による点検・修理・分解・改造したもの。  
(5) お買い上げ後の落下・衝撃・水濡れ・結露などによる故障または損傷。
- 保証の発効**  
保証書は販売店から封印および必要事項の記入により有効となります。本保証書は再発行いたしませんので紛失しないよう大切に保管してください。
- 保証の適用**  
本保証書は日本国内で使用されている場合のみに適用いたします。(This warranty is valid only in JAPAN)
- その他**  
本保証書に明示する保証期間、条件に従って保証修理をお約束するものです。本保証書により、本保証書の発行者(保証責任者)および、他の事業者に対するお客様の法律上の権利を制限するものではありません。保証期間満了後の修理等についてご不明の場合は、お買い上げいただいた販売店にお問合せください。

# はじめに

本書には、ご使用になる上で知っておいていただきたい取扱方法について説明しています。ご使用前に必ずお読みいただき、正しく安全にご使用ください。お読みになった後は必要なときにいつでもご覧いただけるよう大切に保管してください。

- 本書の内容を許可なく転載することは禁止されています。
- 製品改良のため、製品及び本書に記載している内容を、予告なく変更することがあります。

# 安全上のご注意

人への危害、財産への損害を防ぐため、「お守りいただくこと」を説明しています。

■ 誤った使いかたで生じる内容を次のように区分して、説明しています。

警告	「死亡または重傷を負うおそれがある」内容です。
注意	「軽傷を負う、または財産に損害を受けるおそれがある」内容です。
■ お守りいただく内容の種類を次の記号で説明しています。	
⊘	してはいけないこと。
!	しなければならないこと。
!	気をつけていただきたいこと。

株式会社コムテック  
https://www.e-comtec.co.jp  
〒470-0151 愛知県豊田県東郷町大字諸輪池上1-1  
初版 128032-TS

お問い合わせ  
コムテック サービスセンター  
☎ 0800-200-5654  
受付時間 10:00~17:00  
※土日祝日・年末年始・夏季休暇、GW等、弊社指定期間を除く。  
※携帯電話・公衆電話・IP電話からは下記へ。  
0561-56-1814 (有料)

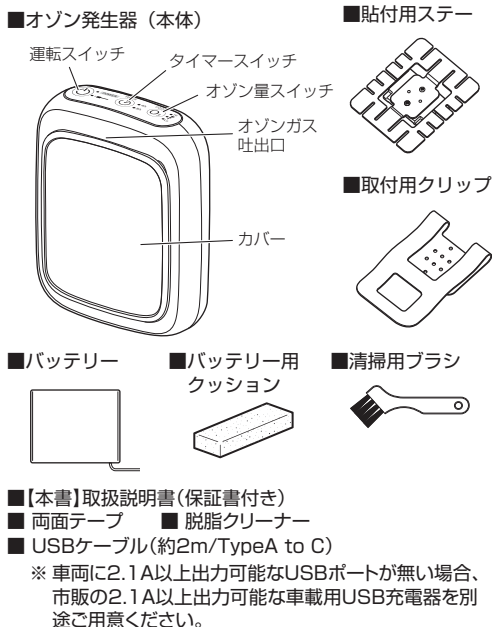
警告	
⊘	運転しながらスイッチ操作をしない 運転を降り、思わぬ事故の原因になります。
⊘	エアバッグの近くに取付けたり記録をしない 万一、エアバッグが作動したとき、本製品が飛ばされ事故やケガの原因となります。また、取付けや記録が妨げとなりエアバッグが正常に動作しないことがあります。
!	異常時は USB ケーブルを抜く 感電や火災の原因になります。
⊘	USB ケーブルについて、下記の取扱いはしない 火災や感電などの可能性があり大変危険です。 • USB ケーブルに無理な曲げ・ねじり・引っ張りなどを与えない • USB ケーブルが傷んだ状態では使用しない • 付属の USB ケーブル以外を使用しない • 指定電源 (電圧) 以外では使用しない • USB ケーブルは、奥までしっかり挿し込む • USB ケーブルの挿し込みかゆるいときは使用しない • 可動部に触れたり挟み込まれないようにする
!	バッテリー内部の液が、身体や衣類に付着したときは、すぐにきれいな水で洗い流す バッテリー内部から漏れた液体が皮膚や目に付着したときは、こすらずきれいな水で洗った後、直ちに医師の診察を受けてください。皮膚の障害や失明などの原因となります。
⊘	オンガス吐出口から 30cm 以内で使用しない 本製品から吹き出した空気を直接吸い込まない また、人 (ベッド) や電気機器に直接吹きかけない オンガスの酸化作用により、人体やベッドへの危害、財産などへの損害を与える可能性があります。

警告	
⊘	下記の場所には設置しない 火災・爆発・感電・ケガ・故障などの原因となり大変危険です。 • 前方の視界を妨げる場所や、運転操作を妨げる場所、同乗者に危険を及ぼす場所 • テレビ・ラジオ・コンピュータ等の電気製品の近く • くらついた台の上や傾いた所など、不安定な場所 • 水のかかる場所、水蒸気のある場所、結露しやすい場所 • ほこりの多い場所、燃えやすいもの近く • 薬品、可燃性ガスなどが存在する所、油煙の多い場所 • 子供の手の届く場所、ペットが触れることのできる場所
⊘	下記取扱いの禁止 感電・故障・火災などの原因となり大変危険です。 • 踏みつけたり落下させるなど強い衝撃を与えない • 分解や改造などを行わない • 本体内部に棒などの細いものを挿し込まない • 油類、アルコール、ペンジン、シンナーで拭いたり、ヘアスプレー、殺虫剤をかける • オンガス吐出口や装置の開口部などには 異物を入れない • 本製品 (USB ケーブルやバッテリー含む) への水拭き、水かけなど 水に濡らさない
!	お手入れは、必ず「USB ケーブル」を外して行う 感電の原因になります。
⊘	本来の用途以外のことには、使用しない 事故などの危険があります。
!	LED ランプが点灯しないときは使用しない LED ランプは長期間のご使用で、徐々に暗くなり視認が困難となる場合があります。この場合、点灯してなくても本製品は動作している可能性があります。ご使用をやめ、弊社サービスセンターまでご相談ください。

注意	
!	さびやすい物、天然ゴムやニトリルゴムなどは、オンガスの持つ強い酸化力により劣化しやすいのでご注意ください。
!	本体と車両電子キーは 30cm 以上離す 本体の電波と干渉し電子キーを認識しない場合があります。
!	ペースメーカーをご使用の場合は、医師にご相談の上で本製品をお使いください
!	定期的なお手入れの実施 • 本書の記載内容に従い、必ず定期的なお手入れを実施してください。 • お手入れの際、オンガス吐出口の電極や内部接点に注意してください。ガラス電極のため、過度に力を加えないでください。ヒビ・割れにより、オンガス発生量の減少や動作しなくなることがあります。
!	本製品の取付場所、USB ケーブルの処理によっては、ノイズなどによる車両への影響、また周辺の電子機器の影響を受ける場合があります
!	真夏の炎天下や真冬の駐車の際は、できるだけ本製品を取り外す 本製品は駐車中などに動作して除菌・脱臭することを特長としていますが、真夏の炎天下での駐車した車内など過度な高温は、変形や故障の原因となります。また、真冬の駐車した車内への放置は、本製品の結露をまねき故障の原因となります。
!	製品本体やバッテリー、USB ケーブルをコンソールなどに固定した場合、コンソールの材質や使用環境により、コンソールなどに色移りする場合があります
!	設置した本体周辺 (コンソールなど) に汚れが付着する場合があります

注意	
!	使用中に身体に異常を感じたときは、直ちに使用を中止し、医師に相談してください
!	室内くんじょうタイプ (発煙型) の殺虫剤や消臭剤を使う場合は、別の場所へ移動させる 機械内部に薬剤成分が蓄積し、その後オンガス吐出口から放出されて、人体やペットへの危害、財産などへの損害を与える可能性があります。
!	テレビやラジオなどに映像の乱れや雑音が発生することがあります。その場合、設置場所の変更を行ってください。本体の位置を変更しても効果がない場合は、走行中モードスイッチを OFF にし、駐車中のみご使用ください。
■ 本製品について 本製品はコンソール横への貼り付け、シートポケットへの挿し込み、フロアマットへ立てた状態での設置など、様々な取付方法に対応したオンガス発生器です。	
■ バッテリーについて バッテリーは、正常に使用した場合でも劣化する消耗部品です。バッテリーの消耗は、特性であり故障ではありません。1時間以上充電してもすぐに作動しなくなる場合や充電ができなくなった場合は新しいバッテリーと交換してください。バッテリーの購入に関しましては販売店にお問い合わせください。 • 本製品を使用せず、長期間保管していた場合、バッテリー性能は低下します。何回か充電を繰り返すと回復します。 • 周囲温度が低い環境では、持続時間が短くなります。	
■ バッテリーの廃棄について 環境保護と資源の有効利用をはかするため、寿命となった付属バッテリーを弊社にて無料で回収を行っております。 ※ 送料、諸費用などはお客様ご負担。	

## セット内容と各部の名称



- 9 -

## ご使用前の準備

### バッテリーと清掃ブラシの取付け

- 1) カバーをオゾンガス吐出口方向にスライドし、取外します。
  - 2) 本体にバッテリーと清掃用ブラシを取付け、バッテリーへバッテリー用クッションを貼付けます。
  - 3) カバーをオゾンガス吐出口方向から下側へスライドし、本体に取付けます。
  - 4) USBケーブルを挿し込み、ガイドにケーブルを通します。
  - 5) 本体を設置後、車のUSB挿込口にUSBケーブルを挿し込みます。
- ※ 車両に2.1A以上出力可能なUSBポートが無い場合、市販の2.1A以上出力可能な車載用USB充電器を別途ご用意ください。

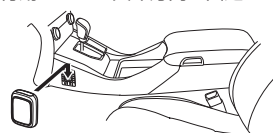
- 10 -

## 本体の設置

### センターコンソールに取付ける場合

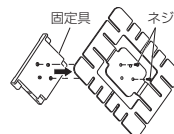
- 1) 貼付用ステーを本体に取付ける前に、両面テープを貼付用ステーに貼った状態でセンターコンソールに貼付けてから、指で強く押しつけます。
- ※ 本体に取付けると直接両面テープを押すことができずセンターコンソールに密着しません。
- ※ 両面テープを貼付ける前に同梱の脱脂クリーナーで、貼付け面の油分や汚れをキレイに拭き取ってください。

- 2) 本体を貼付用ステーに矢印方向に固定します。



### フロアマット/シート背面ポケットに取付ける場合

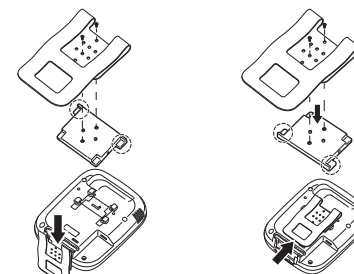
- 1) 2箇所のネジを取外し、貼付用ステーから固定具を取外します。



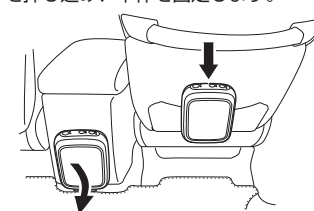
- 11 -

- 2) 固定具の凸部2箇所を取付用クリップの穴に合わせ、ネジで固定し、本体に取付けます。
- ※ 本体の固定方法によって取付用クリップに取付ける固定具の方向が違います。

●フロアマットの場合 ●シート背面ポケットの場合



- 3) フロアマットまたはシート背面ポケットに取付用クリップを挿し込み、本体を固定します。



- 12 -

## 使用方法

- (POWER) を長押しすると、本体のON/OFFを切り替えられます。
- USB電源動作時とバッテリー動作時の各状態で (POWER) の長押し操作をすることにより各状態別にON/OFFを記憶します。
- ※ USB電源動作時はOFF、バッテリー動作時はONに設定することで、駐車中のみ動作させるなど、動作内容をお好みで設定できます。
- オゾン吐出時の青色LEDの動作はUSB電源動作時とバッテリー動作時で切り替わります。
- USB電源動作時：吐出時のみ消灯
- バッテリー動作時：吐出時のみ点灯

バッテリーによる動作で駐車中もオゾンが発生させることにより、除菌・消臭を効果的に行うことができます。

### アドバイス

USBから電源を取得すると、LEDランプが点灯します。

※ USBから電源取得中はバッテリーの充電も行います。

- 13 -

## 設定方法

設定の変更はUSB電源動作時で本体がONの時のみ行うことができます。

### オゾン発生量の変更

オゾン発生量をLo・Mid・Hiの3段階から選択することができます。

- (OZONE) を押し、オゾン発生量を3段階で変更できます。
- お買上時は [Lo] に設定されています。

### バッテリーでの動作時間

バッテリーでの動作時間を4時間または8時間から選択することができます。

- (TIMER) を1度押しと、現在の設定内容を表示し、緑LEDが点灯中に再度押しと駐車中の動作時間を「4h⇔8h」に変更できます。
- お買上時は [4h] に設定されています。

### 設定の初期化

本体の設定を初期の状態に戻すことができます。

- 3つのボタンを同時に長押しすると、操作パネルの緑LEDが全点灯し、各設定が初期化されます。

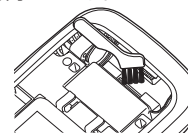
## お手入れ

安全で快適にご使用いただくために、定期的にお手入れしてください。ご利用環境により異なりますが、お手入れの目安は1ヶ月に1~2回です。汚れが酷くなると、オゾン発生量の減少など仕上の性能を発揮できなくなるおそれがあります。

- 14 -

## 電極のクリーニング

- 1) カバーをオゾンガス吐出口方向にスライドし、取外します。
- 2) 清掃用ブラシで電極を掃除してください。



警告	
!	お手入れは、本体をOFFにし、USBケーブルを外してから行う。
!	本体及び電極は、水をかけたり、水洗いをしない。
注意	
!	お手入れの際、オゾン吐出口の電極や内部接点に注意する。ガラス電極のため、過度に力を加えないでください。ヒビ・割れにより、オゾン発生量の減少や動作しなくなる場合があります。

## 故障かなと思ったら

症状	原因と対策
電源が入らない (LEDランプが点灯しない)	USBケーブルやバッテリーが、正しく接続されていますか？ ・「本体」へ確実に接続します。 LEDランプの故障 ・接続に問題がなく、ランプ以外の動作にも問題がない場合 (正常にオゾンが発生する) は、ランプ故障の可能性がありますが、使用をやめ、弊社サービスセンターまでご相談ください。

- 15 -

症状	原因と対策
動作中の異音	ファンや吸気口にゴミや異物が詰まっていないかご確認ください。 そのまま使用を続けると、故障の原因となります。
臭いがする	動作中はオゾンガスが発生しておりオゾンガス特有の臭いがします。 ・使用条件を正しく守ってご使用いただければ、人体に影響はありません。そのままご使用ください。 ・運転中など臭いが気になる場合は本体をOFFにしバッテリーの充電のみを行い、駐車中 (バッテリー動作時) のみオゾンを出さずすることもできます。

## 製品仕様

オゾン発生器	
電源電圧	DC 5V
最大消費電流	2.1A以下 (バッテリー動作時:600mA以下)
動作温度範囲	-10℃ ~ 60℃ (急速充電時:-10℃~45℃)
オゾン発生量	11mg/h (間欠で動作。間欠時間は3段階から切替可能)
バッテリー容量	1500mAh
バッテリー種類	ニッケル水素電池
充電時間	2.5時間で満充電 (30分の充電で4時間動作)
本体サイズ (突起部除く)	105(W) × 131.2(H) × 36.5(D)/mm
重量	265g

- ※ 本製品に集塵機能はありません。
- ※ すべてのウイルス・菌・臭いに効果があることを保証するものではありません。

### 商標について

オゾンサーバーおよびクリーンエイトは株式会社コムテックの商標です。

- 16 -